

# اکوسیستم مرتع شهرستان بانه

امید مرادی

کارشناس ارشد ژئومورفولوژی و دبیر جغرافیا، بانه



## چکیده

در این مقاله به تعریفی جامع از اکوسیستم، خواص بنیادین، اجزای تشکیل‌دهنده و ساختارهای زیستی آن پرداخته‌ایم. مساحت کل شهرستان بانه بالغ بر ۱۵۰۰۰۰ هکتار است که از این مقدار حدود ۸۰۰۰۰ هکتار را جنگل تشکیل می‌دهد (کمی بیش از ۵۰ درصد) و ۲۰۰۰۰ هکتار هم خارج از منابع طبیعی است. طبق طبقه‌بندی اقلیمی «کوپن» آب و هوای بانه مدیترانه‌ای و مرطوب سرد است. خاک منطقه از نظر پوشش گیاهی و درختچه‌ای مملو از مواد آلی معدنی و در حد متوسط نیز آهکی است. همچنین این خاک دارای زهکش خوب و مناسب طبیعی است.

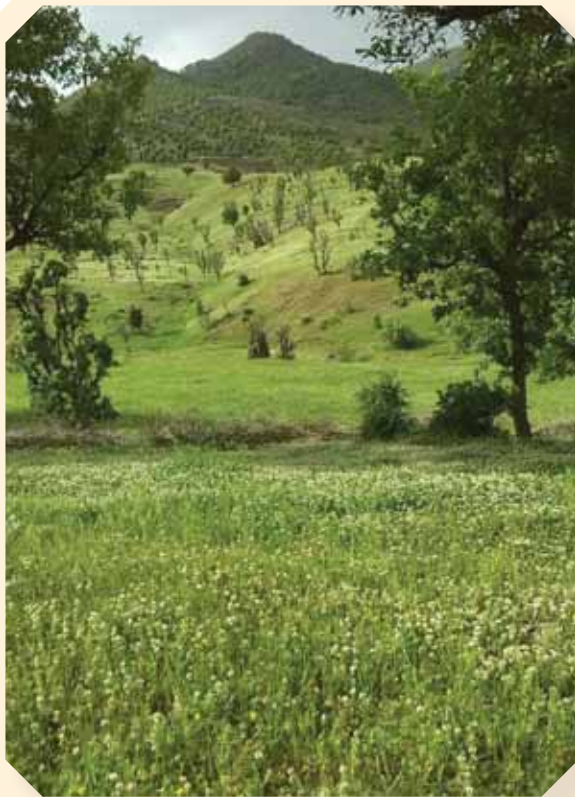
در این نوشتار نیم‌نگاهی به اکوسیستم منطقه بانه داریم و بر این منوال بر آن شدیم که عوامل تخریب اکوسیستم منطقه را مورد بررسی قرار دهیم. در پایان نیز پیشنهادهایی را برای رفع این مشکل ارائه خواهیم داد.

**کلیدواژه‌ها:** اکوسیستم، بانه، مرتع، منابع طبیعی.

## مقدمه

شمال به خط‌الرأس ارتفاعات بین شهرستان بانه و گهورک سقز و مهاباد محدود است و از طرف جنوب هم به خط‌الرأس ارتفاعات بین بانه و

شهرستان بانه منطقه‌ای است کوهستانی و جنگلی و در تقسیمات کشوری جزء استان کردستان به‌شمار می‌آید. این شهرستان از طرف



مراعات اطراف بانه

## زمین‌شناسی و خاک

کوه‌های منطقه از نظر چینه‌شناسی مربوط به دوران پرکامبرین هستند که قسمت وسیعی از ناحیه را در بر گرفته و با لایه‌هایی از مرمریت مشخص گردیده‌اند و حالتی شبیه به کوارتز پرفیری دارند. اکثر سنگ‌های دگرگونی آذرین از نوع شیت و دگر شیت هستند که قسمت بیرونی آن‌ها اکسیده شده (ترکیب آهن با اکسیژن) و به رنگ قرمز درآمده‌اند. در قدیمی‌ترین فعالیت‌های موجود ژوراسیت هیورت، رخنمون‌های کوچک و بزرگ از وکلاین‌های آذرینی (کوه قلاش) را می‌توان مشاهده کرد. دره‌هایی که در نتیجه پیدایش رودخانه‌ها پدید آمده‌اند علاوه بر فرسایش ناشی از جریان‌ات آب، تابع شرایط تکتونیکی و عملکرد گسل‌ها هستند؛ به طوری که حتی در مناطق یکنواخت از نظر لیتولوژی، همچون فیلیت‌های کرتاسه که پهنای گسترده‌ای را در اشتغال خویش دارند و نیز در مناطق پویای تکتونیکی که گسل‌های خطی پرشیب وجود دارد، دره‌ها ژرف و خطی با پیچ و خم‌هایی با طول موج کوتاه در مسیر رودها هستند.

تاکنون تحقیقی در مورد خاک بانه صورت نگرفته است، و اطلاعاتی که تاکنون به‌دست آمده براساس بازدیدهای صحرایی و برداشت‌های کارشناسی و اطلاعات موجود، و با مراجعه به دفتر خاک‌شناسی اداره جهاد کشاورزی بانه و بازدید عینی کارشناسان خاک‌شناسی و نمونه‌برداری از پروفیل خاک، بوده است. خاک منطقه از نظر پوشش گیاهی و درختچه‌ای مملو از مواد آلی، مواد معدنی و نیز آهک در حد متوسط است و بر حسب مواد اولیه تشکیل دهنده خاک دارای زهکش

خاک منطقه از نظر پوشش گیاهی و درختچه‌ای مملو از مواد آلی، مواد معدنی و نیز آهک در حد متوسط است و بر حسب مواد اولیه تشکیل دهنده خاک دارای زهکش خوب و مناسب طبیعی است

دره شلیر در کردستان عراق محدود می‌باشد. شلیر یک پیش‌آمدگی از خاک عراق در خاک ایران است و بین بانه و مریوان، به طول تقریباً ۴۵ کیلومتر و عرض نیم تا ۳۵ کیلومتر واقع شده است؛ شلیر از لحاظ مرزبندی کاملاً غیرطبیعی و خارج از اصول تحدید حدود است. بانه از سوی مشرق نیز به خط‌الرأس بین دهستان سرشیو میرده (سقز) و از طرف مغرب به دهستان سیوه پل و آلان در کردستان عراق و بخش سردهشت محدود می‌باشد.

طول جغرافیایی بانه ۴۵ درجه و ۵۳ دقیقه و عرض آن ۳۵ درجه و ۵۹ دقیقه است. ارتفاع آن ۱۵۲۵ متر از سطح دریا و مساحت آن ۵۵۵۰ کیلومتر مربع می‌باشد. ۸۰۰۰۰ هکتار از این منطقه را جنگل و ۵۰۰۰۰ هکتار را مرتع تشکیل می‌دهد که تقریباً از نوع مرتع درجه یک به حساب می‌رود.

## آب و هوا

عوامل تأثیرگذار بیرونی بر اقلیم بانه، در فصل گرم سال، با پیشروی مرکز پرفشار جنب حاره و استقرار آن بر خاورمیانه، خود را نشان می‌دهند که خود مانع ورود سیستم‌های مدیترانه‌ای و بادهای غربی و ... به داخل غرب کشور و به تبع آن به ایران می‌شود. در اواخر فصل پاییز، با عقب‌نشینی آرام سیستم پرفشار و پایین رفتن آن به عرض ۱۴ درجه حد شمالی، به‌صورت نرمال زمستان شهرستان بانه فرا می‌رسد و بارش‌های اواخر آذرماه و اوایل دی‌ماه شروع می‌شود. با عقب‌نشینی پرفشار جنب حاره‌ای آزر، دوره سرد سال نیز شروع شده و دالانی برای ورود آنتی‌سیکلون سبیری بر روی منطقه باز می‌شود، اما به دلیل برخورد با ارتفاعات زاگرس و ارتفاع گرفتن، آن گونه تداوم و سرمایش واقعی را که در شرق ایران موجب می‌شود در منطقه ایجاد نمی‌کند؛ اما در اوج گسترش خود هوای سرد را به دریای مدیترانه ریخته و سبب تشکیل جبهه و نهایتاً سیکلون‌های مدیترانه‌ای می‌گردد. موقعیت بانه روی ناهمواری‌های غربی زاگرس و در دامنه‌ها، رو به توده هوای غربی است، لذا بارش آن مناسب می‌باشد. بانه در دوره گرم سال تحت تأثیر عوامل آب و هوایی منطقه حاره قرار دارد. با عقب‌نشینی بادهای غربی در بانه شاهد ورود سیستم پرفشار جنب حاره‌ای آزر بر بالای منطقه هستیم. هوا در این دوره از سال حالت پایدار و آرام دارد و بر اثر تابش خورشید وضعیت کم‌فشاری بر سطح زمین حاکم می‌شود.

آب و هوای بانه از نوع BS (نیمه‌خشک) می‌باشد. بانه، با توجه به مدل کوپن، به دلیل بارش‌های زمستانی دارای زمستانی سرد و تابستانی نسبتاً خشک و آب و هوای نیمه‌مرطوب سرد و در مقیاس وسیع‌تر دارای اقلیم نیمه‌خشک می‌باشد. بارش سالانه شهرستان بانه ۷۰۰ میلی‌متر است.

خوب و مناسب طبیعی است. بافت خاک رسوبی و PH آن تقریباً خنثی ۷-۶/۷ است. طبقه زیرین خاک شنی رسی و هدایت الکتریکی آن  $EC_{e} = 0/0$  می باشد.

آب و همچنین نور، حرارت و مواد کانی در حیات رستنی‌ها نقش اساسی دارند. از نظر نیاز به آب رستنی‌ها را می‌توان رده‌بندی کرد؛ به این صورت که نیاز برخی اندک، نیاز بعضی زیاد و نیاز شماری از آن‌ها در حد متعارف یا بینابین است. شرایط رویش مرتع شهرستان بانه به شرایط آب و هوایی آن بستگی دارد، یعنی در فصل بهار که از نظر بارندگی و دما شرایط مناسبی است مراتع بانه سرسبز و شرایط رویش در آن فراهم می‌شود به طوری که انواع گونه‌های گیاهی در مراتع می‌رویند که مردم از آن‌ها برای خوراک، دارو و تأمین علوفه برای دام استفاده می‌کنند. در قدیم برای تهیه مواد شوینده و بهداشتی از گون استفاده می‌کرده‌اند. مرتع در ایران یکی از ارکان اصلی دامداری و دامپروری است خصوصاً در شهرستان بانه، با شرایط اقلیمی و موقعیت خاص طبیعی مرتع‌داری از اهمیت زیادی برخوردار است. مراتع بانه در گذشته جولانگاه مالکین و حشمداران بوده و هر دسته و گروهی به هر نحو که استفاده آنان ایجاب می‌نمود از مراتع بهره‌برداری می‌کرده‌اند. این مراتع بسیار سرسبز و با پوشش گیاهی بسیار بالا در حدود ۸۰ درصد، هستند و نظیر آن‌ها کمتر در کشور دیده شده است. دامداران منطقه جهت تهیه علوفه زمستانی خود مراتع درجه یک و دو همانند زراعت علوفه به راحتی درو و آن را برداشت می‌کنند. علف این مراتع مرغوب و خوش خوراک است و غذای اصلی و علوفه زمستانی احشام مناطق را تأمین می‌کند. در فصول دیگر سال، به دلیل شرایط آب و هوایی، چون کمبود بارندگی در فصل تابستان و سردی هوا و ریزش برف در زمستان مراتع به خشکی می‌گراید. تنها در اواسط پاییز، به دلیل بارندگی، به مدت حدود ۲۰ روز شرایط رویش بعضی گونه‌های مرتع فراهم می‌شود که آن‌هم، به دلیل فرار رسیدن زمستان، این گونه‌ها زود خشک می‌شوند. اهمیت مراتع از نظر حفظ خاک و جلوگیری از فرسایش خاک نیز قابل توجه می‌باشد.

حدود ۷۵ درصد زمین‌های بانه دارای خاک کم‌عمق با شیب زیاد است. اصلی‌ترین عاملی که سبب پایداری آب و خاک شهرستان بانه شده همانا پوشش گیاهی و مرتع این منطقه است. این پوشش گیاهی در طول دوران‌های مختلف علاوه بر حفظ خاک اندک و کوهستان‌های منطقه سبب کند نمودن آهنگ حرکت رواناب‌های ناشی از بارندگی‌ها شده و امکان نفوذ تدریجی این رواناب‌ها را به سفره‌های آب زیرزمینی فراهم نموده است.

پوشش گیاهی همچنین عامل عمده در مهار کردن سیلاب است. اکوسیستم مرتع در بانه فقط در فصل بهار زنده و در بقیه سال خشک است. البته در مناطقی که آب وجود دارد مثل اطراف رودخانه‌ها یا جاهایی که آب زیرزمینی به سطح زمین راه یافته است، مراتع همچنان قابل استفاده‌اند.

عوامل متعددی در رویش مراتع بانه دخالت دارند که از آن جمله آب، هوا، خاک و نیز ویژگی‌های زمین‌شناختی است که در این تحقیق سعی شده ویژگی‌های آن بررسی شود. با توجه به عوامل فوق است که پوشش گیاهی بانه رشد کرده و منافع زیادی را برای محیط و مردم به بار آورده است. مراتع برای زندگی جانوران وحشی و حشرات نیز

## مراتع بانه در گذشته جولانگاه مالکین و حشمداران بوده و هر دسته و گروهی به هر نحو که استفاده آنان ایجاب می‌نمود از مراتع بهره‌برداری می‌کرده‌اند

از اهمیت برخوردار است. به علت افزایش جمعیت روستا و نگهداری تعداد زیاد دام، قسمتی از مراتع حوالی روستاها و مسیر تردد دام‌ها از بین رفته و این امر موجب افزایش فرسایش خاک در منطقه شده است. پوشش گیاهی مناسب در منطقه سبب شده تا حیات وحش جایگاه خوبی در مراتع منطقه داشته باشد به طوری که جانورانی چون گرگ، خرگوش، روباه، خرس و حتی گله‌های گراز و همچنین پرنده‌گانی نظیر کبک، قرقاول، عقاب، کبوتر، شاهین و کرکس در منطقه دیده می‌شوند. متأسفانه با وجود شکارچیان متعدد و شکارهای بی‌رویه و خارج از فصل و غیره نسل اکثر پستانداران بزرگ و پرنده‌گان کمیاب در منطقه رو به انقراض است. به طور کلی پوشش گیاهی و تنوع گونه‌ای در شرایط خاص اکولوژیکی و توپوگرافی دخالت مؤثری دارد. گونه‌های علف خوش‌خوراکی مانند جاشیر، کما و مرزه که احتیاج به خاک سبک مملو از مواد آلی و زهکشی خوب دارند، با توجه به رطوبت نسبی بالا و دمای کم رویش خوبی دارند. در ارتفاعات میانی که نسبت به ارتفاعات بالایی رطوبت نسبی کمتر است و رویش گونه‌های خوش‌خوراک خانواده گرامیند، مانند مرغ، علف باغ، علف گندمی، برموس، فسیتوک، و خانواده لگومینوز مانند بنداوش، خل، ماشک، نخود وحشی، شبدر وحشی غالب است. اما در ارتفاعات پایین و نقاط پست که نسبت به ارتفاعات فوق از رطوبت کمتر و دمای بالاتری برخوردارند و خاک نیز به دلیل تردد بیش از حد مردم، از نفوذپذیری اش کاسته شده، بیشتر گیاهان غیرخوش‌خوراکی خانواده لگومینوز، گون، خارستر و خانواده کمپوزینه انواع گل گندم، جارو، شقاقل، کنگر، بو مادران و از خانواده فرنیون رویش دارند. به طور کلی، گیاهان خانواده چتریان در ارتفاع بالای ۲۳۰۰ متر، و خانواده لگومینوز و گندمیان در ارتفاع ۲۳۰۰-۲۰۰۰ متر می‌رویند. در ارتفاع ۲۰۰۰ متر پایین‌تر نیز گیاهان خوش‌خوراک رشد می‌کنند.

گونه‌ها، جاشیر و منده از گیاهان خوش‌خوراک مقوی خانواده چتریان هستند که مردم در هنگام بهار و در اوایل رشد، از آن‌ها به‌عنوان غذا استفاده می‌کنند و در زمستان هم برای تأمین علوفه دام، ذخیره آن‌ها را مورد استفاده قرار می‌دهند. گیاهان دارویی منطقه هم عبارت‌اند از گاوزبان، شیرین‌بیان، گل ختمی، خاکشیر، ترخه کوهی، جاشیر، خرفه و ریواس. البته از این گیاهان، به دلیل وجود داروهای شیمیایی، کمتر استفاده می‌شود.

### منابع

۱. سازمان جغرافیایی نیروهای مسلح، نقشه‌های توپوگرافی ۱:۵۰۰۰۰ بانه، شوی، میرده، بوالحسن، بویین.
۲. شریفی کریم، اطلاعات شفاهی، کارشناس اداره منابع طبیعی بانه
۳. مرادی، امید، بررسی هیدرومورفولوژی حوضه آبخیز رود بانه و برآورد فرسایش و رسوب، دانشکده جغرافیای دانشگاه تهران، ۱۳۸۶
۴. نقشه زمین‌شناسی آلود، ۱:۲۵۰۰۰۰
۵. نقشه کاربردی اراضی، سازمان تحقیقات آب و خاک تهران